



# ELJ104: Genki Slides

## Lesson 17

Tomonori Nagano <[tnagano@lagcc.cuny.edu](mailto:tnagano@lagcc.cuny.edu)>

Education and Language Acquisition Dept.  
LaGuardia Community College

August 3, 2023

## Dialogue Listening Exercises

- Dialogue 1
  1. Where does Takeshi work now?
  2. What difference did Takeshi experience after college life?
  3. What were two major complains that Takeshi had about his company?
  4. Why did he think that he should work for his current company?
- Dialogue 2
  5. How did Sora describe about Takeshi?
  6. What did Ken talk about balance between work and private life.

～そうです。

## A quick review of "verb/adjective stem + そうです"

- In Ch.13, we learned the structure of "STEM + そうです" to indicate "seemingly/it looks"
  - この本は高ほん たかそうです (looks expensive)
  - この人は有名ひと ゆうめいそうです (looks famous)
  - たけしさんは、コーヒーを飲のみそうです。 (looks to drink/about to drink)
  - たけしさんは、バーガーを食たべそうです。 (looks to eat/about to eat)
  - たけしさんは、たくさん勉強べんきょうしそうです。 (looks to study hard)

## ～そうです II

### plain form + ～そうです

- When ～そうです is used with a plain form of verb/adjective, it indicates "hearsay" I've heard that...
- Like "stem + ～そうです," ～そうです will conjugate like a な-adjecive (e.g., そうです, そうじゃないです, そうでした)
- ～によると is used to indicate the source of information.

	PLAIN FORM	そうです
(1) たけしさんは とても	<small>あたま</small> 頭がいい	そうです
(2) たけしさんは いつも	<small>げんき</small> 元気だ	そうです
(3) たけしさんは コーヒーを	<small>の</small> 飲む	そうです
(4) たけしさんは すしを	<small>た</small> 食べる	そうです

## ～そうです III

- Note that "stem + ～そうです" (it looks...) and "plain form + ～そうです" (I've heard...) often sound very similar (but they mean quite different).

- <sup>おお</sup>大きそうです
- 大きいそうです

- <sup>やす</sup>安そうです
- 安いそうです

- <sup>げんき</sup>元気そうです
- 元気だそうです

- <sup>の</sup>飲みそうです
- 飲むそうです

- <sup>はな</sup>話しそうです
- 話すそうです

- <sup>べんきょう</sup>勉強しそうです
- 勉強するそうです

～って！

plain form + ~って

- ~って can be used in place of ~そうです to indicate "hearsay" *I've heard that...*
- ~って is more informal than ~そうです

			PLAIN FORM	って
(5)	たけしさんは	とても	<small>あたま</small> 頭がいい	って
(6)	たけしさんは	いつも	<small>げんき</small> 元気だ	って
(7)	たけしさんは	コーヒーを	<small>の</small> 飲む	って
(8)	たけしさんは	すしを	<small>た</small> 食べる	って

## い

- |      |        |       |                    |    |         |
|------|--------|-------|--------------------|----|---------|
| (9)  | たけしさんが | 明日は   | 天気だ                | と  | 言っていました |
| (10) | たけしさんが | 明日は   | <sup>てんき</sup> 天気だ | って | 言っていました |
| (11) | たけしさんが | コーヒーを | <sup>の</sup> 飲む    | と  | 言っていました |
| (12) | たけしさんが | コーヒーを | <sup>の</sup> 飲む    | って | 言っていました |
| (13) | たけしさんが | すしを   | <sup>た</sup> 食べる   | と  | 言っていました |
| (14) | たけしさんが | すしを   | <sup>た</sup> 食べる   | って | 言っていました |

## A quick overview of conditionals in Japanese

- There are several expressions to indicate conditional conditions (i.e., English *if*) in Japanese. All of these conditionals express slightly different conditions.
  - ～と: a natural outcome of a condition
  - ～ば: a hypothetical condition
  - ～たら: a one-time condition
  - ～なら: a contextual condition
- In Ch.17, we will study ～たら, which is the most neutral conditional expression in Japanese



～たら

- "A  $\sim$ たら B" indicates the event, action, or situation in B is realized if the condition A is met (cf. *If A, then B*)
- $\sim$ たら is a combination of た-form and ら
- Although  $\sim$ たら appears to be in the past form (た-form), the condition can be either present or past (accidental past event).

CONDITION A	た-FORM + ら	CONDITION B
(15) このかばんが	<small>やす</small> 安かったら	<small>か</small> 買います
(16) コーヒーを	<small>の</small> 飲んだら	<small>げんき</small> 元気になります
(17) <small>がっこう</small> 学校に	<small>い</small> 行ったら	<small>せんせい</small> 先生に <small>あ</small> 会います
(18) <small>がっこう</small> 学校に	<small>い</small> 行ったら	<small>せんせい</small> 先生に <small>あ</small> 会いました

## ～たら III

### ～たら (cont.)

- For the negative condition, ～たら is a combination of the plain-past-negative and ら

#### CONDITION A

(19) このかばんが

(20) コーヒーを

(21) マクドナルドに

#### PLAIN-PAST-NEG + ら

やす  
安くなかったら

の  
飲まなかったら

い  
行かなかったら

#### CONDITION B

か  
買いません

ねむくなります

すしを<sup>た</sup>を食べます

## ～たら IV

- ・ ～たら does not imply whether the condition A is likely to happen or not.

- ・ せんせい 先生に あ 会ったら、にほんご 日本語の しゅくだい 宿題の しつもん 質問を おも しようと思います。
- ・ はちじ 八時になったら、せんせい 先生に でんわ 電話します。

- ・ ～たら can also describe a hypothetical condition and its probably result.

- ・ かね お金持ち いえ だったら、か マンハッタンで家を買います。
- ・ いちにちちゅうおよ クラゲだったら、一日中泳いでいます。

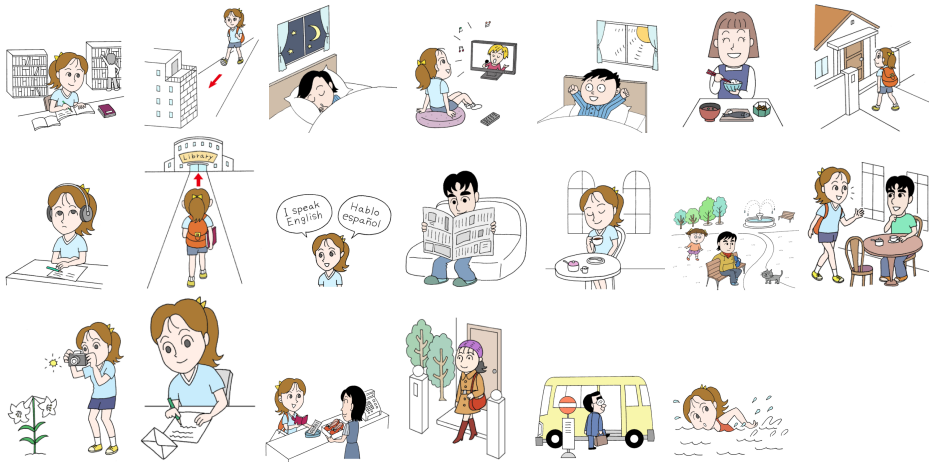
～なくてもいいです。

～なくてもいいです

- ~なくてもいいです is formed with the negative form without the last character い + くてもいいです.
- ~なくてもいいです means "does not need to ..." (literary it means *It's okay if there is no ...*)

	NEGATIVE (W/O い)	くてもいいです
(22) かばんは	<small>おお</small> 大きくない	くてもいいです
(23) <small>へや</small> 部屋は	きれいじゃない	くてもいいです
(24) <small>きょう</small> 今日	<small>の</small> コーヒーを飲まない	くてもいいです
(25) <small>きょう</small> 今日	<small>べんきょう</small> 勉強しない	くてもいいです

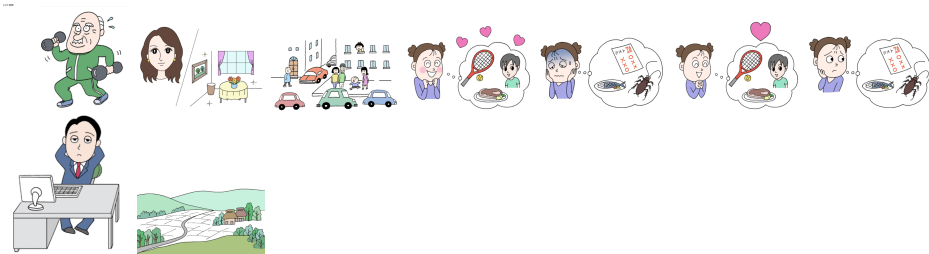
~なくてもいいです //



# ～なくてもいいです III



## ～なくてもいいです IV



## ～みたいです |

### ～みたいです

- "stem + ～そうです" (*it looks...*) cannot be used with nouns and some verbs (We cannot say \*がくせい学生そうです.)
- For nouns, use ～みたいです to indicate "It looks like ..."

	NOUN	みたいです
(26) このあたらしい電話 <sup>でんわ</sup> は	めがね	みたいです
(27) 私 <sup>わたし</sup> の友だち <sup>とも</sup> の家 <sup>うち</sup> は	お城 <sup>しろ</sup>	みたいです
(28) たけしさんは	おお 大きいくま	みたいです
(29) たけしさんは	コアラ	みたいです



～みたいです Ⅱ

1. \_\_\_\_\_

## まえ ～前に/～てから

### まえ ～前に/～てから

- "A <sup>まえ</sup>前に B" indicates "B before A." Note that the order of events is not intuitive – the main clause (B) is taking place before the subordinate clause with <sup>まえ</sup>前に (A)
- "A <sup>まえ</sup>てから B" indicates "A and then B" (the backward order of "A <sup>まえ</sup>前に B")

Event A	<div>まえ 前に</div>	Event B
(30) コーヒーを飲む <sup>の</sup>	<sup>まえ</sup> 前に	ケーキを食べます <sup>た</sup>
(31) 勉強する <sup>べんきょう</sup>	<sup>まえ</sup> 前に	友だちにメールします <sup>とも</sup>
Event A (て-form)	<div>から</div>	Event B
(32) コーヒーを飲んで <sup>の</sup>	から	ケーキを食べます <sup>た</sup>
(33) 勉強して <sup>べんきょう</sup>	から	友だちにメールします <sup>とも</sup>

漢字Ch.17 I

210

野

▶ や  
▷ の

(field)

211

習

▶ しゅう  
▷ なら

(to learn)

212

主

▶ しゅ  
▷ おも ぬし

(main; lord)

213

歲

▶ **さい**    せい

(year; age)

214

集

▶ しゅう  
▶ あつ

(to gather)

215

癸

▶ はっ はつ  
ぱっ

(to start; to reveal)

216

表

▶ **びょう** ひょう  
▷ あらわ おもて

(to express; surface)

217

品

▶ ひん  
▷ じな しな

refinement)

222

222	結	▶ けっ けつ ▷ むす (to tie; to join)
223	婚	▶ こん (marriage)
224	歩	▶ ほ ぽ ▷ ある (to walk)

# Bibliography I

This presentation slide was created with  $\text{\LaTeX}$  and *beamer*  $\text{\LaTeX}$  style.