



ELJ102: Genki Slides

Lesson 8

Tomonori Nagano <tnagano@lagcc.cuny.edu>

Education and Language Acquisition Dept.
LaGuardia Community College

August 3, 2023

Dialogue Listening Exercises

- Dialogue 1
 1. Who will come to BBQ among the following people?: Ken, Mary, Michiko (the speaker), Robert, Sue, Takeshi (the speaker), and Yamashita-sensei
 2. Why cannot one of them go to the BBQ?
- Dialogue 2
 3. What did Michiko say about Robert?
 4. Why didn't Michiko want to start the BBQ party?
 5. What does " かんぱい " mean?

Short forms

- In Japanese, verbs, adjectives, and nouns (with copula **です**) have both the long form (a.k.a., **ます**-form or polite form) and the short form (a.k.a., plain form), in addition to the **て**-form that we covered in Ch. 6.
- Both the long form and short form have affirmative/negative and present/past paradigms, so there are nine forms for each verb, adjective, noun (and a few more).
- The short forms are used for
 - In casual conversation (as signs of intimacy)
 - In represented or quoted speech ("I think..." "She said...")
 - In making negative request ("Please don't ...")
 - In expressing ideas like "I like doing ..." or "I am good at doing ..."

Short forms II

- Nine conjugation forms (They are actually much simpler than it sounds.)
 1. Present, short, affirmative (**drink**; Ch. 3)
 2. Present, long, affirmative (**drink (formal)**; Ch.2, Ch.3, Ch.5)
 3. Present, short, negative (**do not drink**; this chapter)
 4. Present, long, negative (**do not drink (formal)**; Ch.3, Ch.5)
 5. ㄷ-form (Ch. 6)
 6. Past, short, affirmative (**drank**; later, but it's easy)
 7. Past, long, affirmative (**drank (formal)**; Ch.4, Ch.5)
 8. Past, short, negative (**did not drink**; later, but it's easy)
 9. Past, long, negative (**did not drink (formal)**; Ch.4, Ch.5)

Short forms III

Present tense, affirmative		
	short forms	long forms
verbs:	読む ^a	読みます
い-adjectives:	かわいい ^a	かわいいです
な-adjectives:	静かだ ^b	静かです
noun + です:	学生だ ^b	学生です

Present tense, negative		
	short forms	long forms
verbs:	読まない ^c	読みません
い-adjectives:	かわいくない ^d	かわいくないです
な-adjectives:	静かじゃない ^d	静かじゃないです
noun + です:	学生じゃない ^d	学生じゃないです

Note: A blue arrow in the original image points from the 'long forms' column of the affirmative section to the 'short forms' column of the affirmative section.

- (a): See the rules in Ch. 3 (reviewed below)
- (b): Replace です with だ
- (c): The new conjugation rules, but similar to (a)
- (d): Drop です after ない

Short forms IV

(a): Changing the long form to the short form (affirmative)

AFFIRMATIVE FORM

Figure 1

n	w	r	y	m	h	n	r	s	k	
ん	わ	ら	や	ま	は	な	た	さ	か	あ
		り		み	ひ	に	ち	し	き	い
		る	ゆ	む	ふ	ぬ	つ	す	く	う
		れ		め	へ	ね	て	せ	け	え
	を	ろ	よ	も	ほ	の	と	そ	こ	お

The stem of the most う-verbs end with the [i] sound.

To make the plain form of う-verb, change [i] to [u] (e.g., のみ-ます -> のむ)

Figure 2

p	b	d	z	g	
ば	ば	だ	ざ	が	a
び	び	ぢ	じ	ぎ	i
ぶ	ぶ	づ	ず	ぐ	u
べ	べ	で	ぜ	げ	e
ぼ	ぼ	ど	ぞ	ご	o

The stem of all る-verbs end with the [e] sound.
To make the plain form of る-verb, simply add る after the stem (e.g., たべ-ます -> たべる)

Short forms V

Change the long (polite) form to the short (plain/informal) form.

- | | | | |
|------------------|-------------------|-------------------|--------------------------------|
| 1. <u>あ</u> います | 12. <u>も</u> ちます | 23. <u>す</u> わります | 34. <u>あ</u> けます |
| 2. <u>か</u> います | 13. <u>し</u> にます | 24. <u>か</u> えります | 35. <u>し</u> めます |
| 3. <u>す</u> います | 14. <u>あ</u> そびます | 25. <u>お</u> きます | 36. きます |
| 4. <u>つ</u> かいます | 15. <u>の</u> みます | 26. <u>た</u> べます | 37. します |
| 5. <u>い</u> きます | 16. <u>よ</u> みます | 27. <u>ね</u> ます | 38. テニスします |
| 6. <u>き</u> きます | 17. <u>や</u> すみます | 28. <u>み</u> ます | 39. <small>べんきょう</small> 勉強します |
| 7. <u>か</u> きます | 18. <u>あ</u> ります | 29. <u>い</u> ます | 40. <small>うんてん</small> 運転します |
| 8. <u>お</u> よぎます | 19. <u>と</u> ります | 30. <u>で</u> かけます | 41. <small>せんたく</small> 洗濯します |
| 9. <u>は</u> なします | 20. <u>の</u> ります | 31. <u>か</u> ります | 42. そうじします |
| 10. <u>た</u> ちます | 21. <u>や</u> ります | 32. <u>か</u> えします | 43. <small>りょうり</small> 料理します |
| 11. <u>ま</u> ちます | 22. <u>は</u> いります | 33. <u>お</u> しえます | |

Short forms VI

(c): Changing the long form to the short form (negative)

NEGATIVE FORM

Figure 1

n	w	r	y	m	h	n	t	s	k	
ん	わ	ら	や	ま	は	な	た	さ	か	あ
		り		み	ひ	に	ち	し	き	い
		る	ゆ	む	ふ	ぬ	つ	す	く	う
		れ		め	へ	ね	て	せ	け	え
	を	ろ	よ	も	ほ	の	と	そ	こ	お

Figure 2

p	b	d	z	g	
ば	ば	だ	ざ	が	a
び	び	ぢ	じ	ぎ	i
ぶ	ぶ	づ	ず	ぐ	u
べ	べ	で	ぜ	げ	e
ぼ	ぼ	ど	ぞ	ご	o

The stem of the most う-verbs end with the [i] sound.

To make the plain negative form of う-verb, change [i] to [a] and add ない (e.g., のみ-ます -> のま ない)

+ ない

a

i

u

e

o

+ ない

The stem of all る-verbs end with the [e] sound.
To make the plain negative form of る-verb, simply add ない after the stem (e.g., たべ-ます -> たべ ない)

Short forms VII

Change the long (polite) form to the short (plain/informal) form.

Short forms VIII

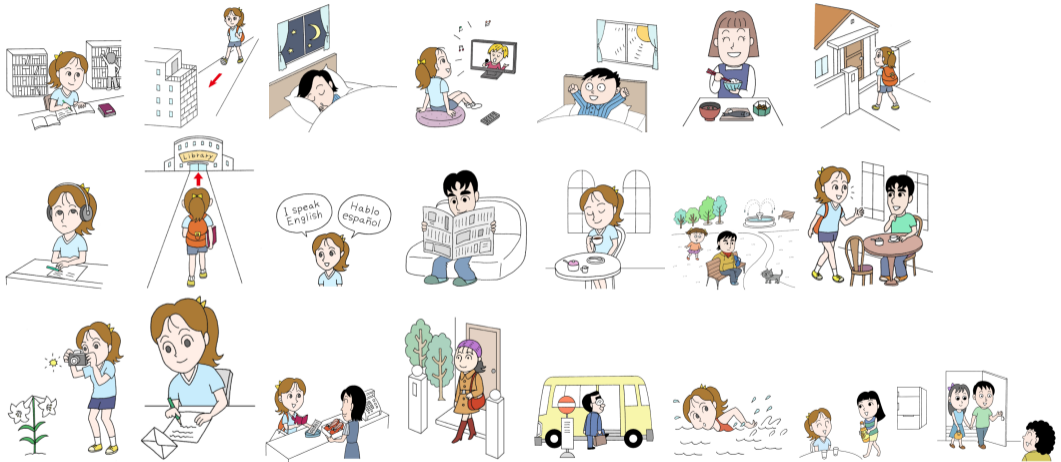
- | | | | |
|-----------------------------|------------------------------|------------------------------|------------------------------------|
| 1. あ <u>い</u> ません | 13. し <u>に</u> ません | 25. お <u>き</u> ません | 36. きません |
| 2. か <u>い</u> ません | 14. あ <u>そ</u> びません | 26. た <u>べ</u> ません | 37. しません |
| 3. す <u>い</u> ません | 15. の <u>み</u> ません | 27. <u>ね</u> ません | 38. テニスしませ |
| 4. つか <u>い</u> ません | 16. よ <u>み</u> ません | 28. <u>み</u> ません | せん |
| 5. い <u>き</u> ません | 17. や <u>す</u> みません | 29. <u>い</u> ません | <small>べんきょう</small>
39. 勉強しません |
| 6. き <u>き</u> ません | 18. あ <u>り</u> ません | 30. でか <u>け</u> ません | <small>うんでん</small>
40. 運転しません |
| 7. か <u>き</u> ません | 19. と <u>り</u> ません | 31. か <u>り</u> ません | <small>せんたく</small>
41. 洗濯しません |
| 8. お <u>よ</u> ぎません | 20. の <u>り</u> ません | 32. か <u>え</u> し <u>ま</u> せん | 42. そうじしませ |
| 9. は <u>な</u> し <u>ま</u> せん | 21. や <u>り</u> ません | 33. お <u>し</u> え <u>ま</u> せん | ん |
| 10. た <u>ち</u> ません | 22. は <u>い</u> り <u>ま</u> せん | 34. あ <u>け</u> ません | <small>りょうり</small>
43. 料理しません |
| 11. ま <u>ち</u> ません | 23. す <u>わ</u> り <u>ま</u> せん | 35. し <u>め</u> ません | |
| 12. も <u>ち</u> ません | 24. か <u>え</u> り <u>ま</u> せん | | |

Short forms IX

	Present				
	Affirmative		Negative		て-form
	Short form	Long form	Short form	Long form	
Verbs (う-verb)	<small>の</small> 飲む	<small>の</small> 飲みます	<small>の</small> 飲まない	<small>の</small> 飲みません	<small>の</small> 飲んで
Verbs (る-verb)	<small>た</small> 食べる	<small>た</small> 食べます	<small>た</small> 食べない	<small>た</small> 食べません	<small>た</small> 食べて
Verbs (Irr-verb)	する	します	しない	しません	して
い-adjectives	<small>おお</small> 大きい	<small>おお</small> 大きいです	<small>おお</small> 大きくない	<small>おお</small> 大きくないです	<small>おお</small> 大きくて
な-adjectives	<small>げんきだ</small>	<small>げんきです</small>	<small>げんきじゃない</small>	<small>げんきじゃないです</small>	<small>げんきで</small>
Noun + です	<small>がくせい</small> 学生だ	<small>がくせい</small> 学生です	<small>がくせい</small> 学生じゃない	<small>がくせい</small> 学生じゃないです	<small>がくせい</small> 学生で

	Past			
	Affirmative		Negative	
	Short form	Long form	Short form	Long form
Verbs (う-verb)	<small>の</small> 飲んだ	<small>の</small> 飲みました	<small>の</small> 飲まなかった	<small>の</small> 飲みませんでした
Verbs (る-verb)	<small>た</small> 食べた	<small>た</small> 食べました	<small>た</small> 食べなかった	<small>た</small> 食べませんでした
Verbs (Irr-verb)	した	しました	しなかった	しませんでした
い-adjectives	<small>おお</small> 大きかった	<small>おお</small> 大きかったです	<small>おお</small> 大きくなかった	<small>おお</small> 大きくなかったです
な-adjectives	<small>げんきだった</small>	<small>げんきでした</small>	<small>げんきじゃなかった</small>	<small>げんきじゃなかったです</small>
Noun + です	<small>がくせい</small> 学生だった	<small>がくせい</small> 学生でした	<small>がくせい</small> 学生じゃなかった	<small>がくせい</small> 学生じゃなかったです

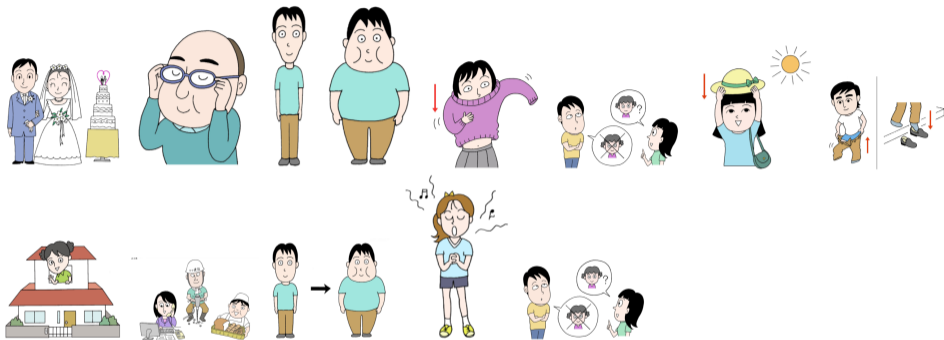
Short forms X



Short forms XI



Short forms XII



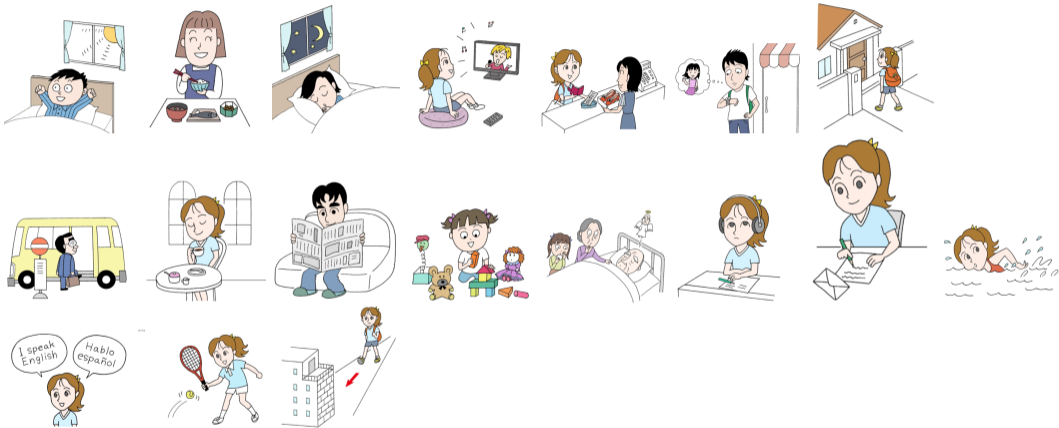
Informal Speech using the short forms

- The short forms are used as informal speech, indicating intimacy.

SHORT FORM

- | | |
|--------------------------|-------------------|
| (1) すしを | ^た 食べる？ |
| (2) コーヒーを | ^の 飲む？ |
| (3) ^{ほん} 本を | ^よ 読むよ。 |
| (4) ^{にほんご} 日本語を | べんきょうするよ。 |

おも
～と思います / ～と言っていました II



おも ~と 思います / ~と 言っていました III



～ないてください |

～ないてください

- The negative short forms (i.e., ～ない) are used to request that someone refrain from doing something.

SHORT NEGATIVE

てください

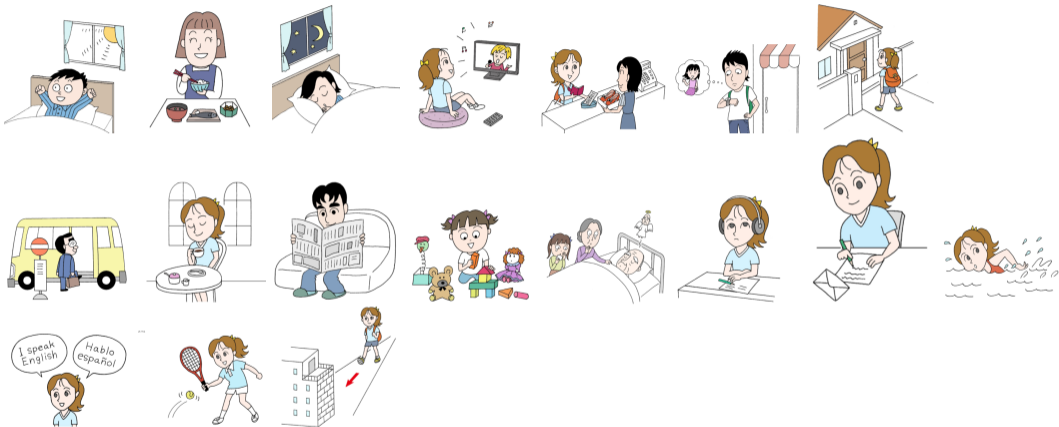
(9) すしを ^た食べない

てください

(10) コーヒーを ^の飲まない

てください

～ないてください!!



～の^すが好きです！

～の^すが好きです

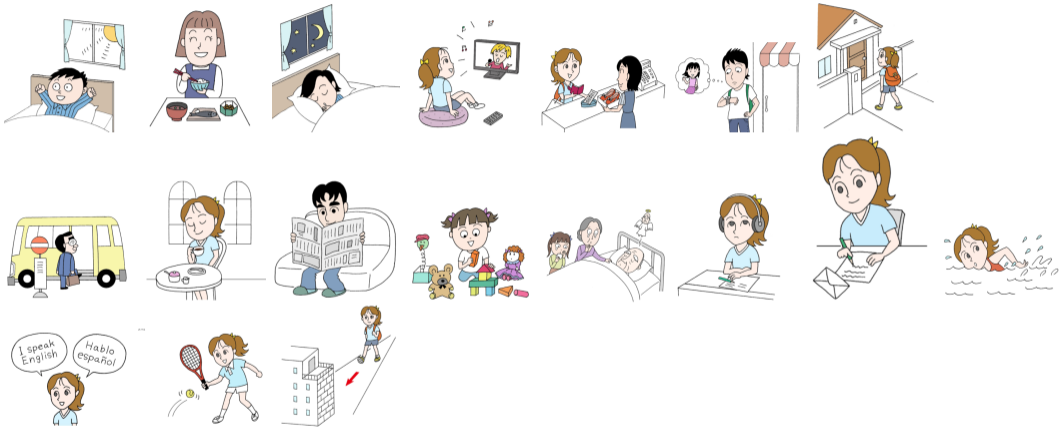
- The short forms are used when verbs and adjectives are treated as nouns (e.g., *eat* vs. *eating*) when they are followed by の.
- The short form + の means *doing x*, *x-ing*, or *x one*.
- The short form + の are often used with ^す好きです and ^すきれいです.

	SHORT	の	
(11) すしを	^た 食べる	の	^す が好きです
(12) コーヒーを	^の 飲む	の	^す が好きです
(13) コーヒーは	^{おお} 大きい	の	^す が好きです

～のすが好きです II

- SHORT FORM + の is also used for the other adjectives indicating preference and skills
 - きらいじょうずです (dislike)
 - 上手へたです (good at)
 - 下手へたです (bad at)

す
~のが好きです III



は vs. が

- **が**: SUBJECT MARKER
わたし がくせい
 • 私が、学生です。 / I am a student.
- **は**: TOPIC MARKER
わたし がくせい
 • 私は、学生です。 / Speaking of me, (I am) a student.
- In Japanese, TOPIC **は** can replace **が** and **を** if the noun is established as a topic of the sentence.

は OR が

- | | | | | | |
|------|------------|---|-----------|---|-------|
| (14) | わたし | が | すし | を | たべます。 |
| (15) | <u>わたし</u> | は | すし | を | たべます。 |
| (16) | わたし | が | <u>すし</u> | は | たべます。 |

は vs. が (cont.)

- A topic should be established in the discourse before its introduction (i.e., It should be mentioned or referenced between the interlocutors).
- Therefore, **は** cannot be used with a question word such as **なに**, **どこ**, and **どれ**.

		は OR が		は OR が	
(17)	<u>たけしさん</u>	は	すし	を	たべます。
(18)	<u>だれ</u>	が	すし	を	たべますか。
(19)	たけしさん	は	<u>すし</u>	は	たべます。
(20)	たけしさん	は	<u>なに</u>	を	たべますか。

なに 何か and なに 何も I

なに 何か and なに 何も

- Indefinite expressions, such as *something*, *someone*, and *somewhere* are formed by adding **か** after a question word.
 - なに (what) + か = なにか (something)
 - どこ (where) + か = どこか (somewhere)
 - だれ (who) + か = だれか (someone)
 - いつ (when) + か = いつか (someday)
- The question words can also indicate "no X" when used with **も** in a negative sentence. Note an exception with **いつも**.
 - なに + も = なにも (anything; negative sentence only)
 - どこ + も = どこも (anywhere; negative only)
 - だれ + も = だれも (anyone; negative sentence only)
 - いつ + も = いつも (always) (cf. **ぜんぜん**)

なに なに
何か and 何も III

1. Something
2. Someone
3. Somewhere
4. Sometime
5. Anything
6. Anyone
7. Anywhere
8. Always
9. Never
10. What do you eat?
11. Do you eat something?
12. Who do you speak with?
13. Do you speak with someone?
14. When do you go home?
15. Do you go home sometime (in the future)?
16. Where do you study?
17. Do you study somewhere?
18. I don't eat anything.
19. I don't speak with anyone.
20. I don't study anytime. (I never study).
21. I don't go anywhere.

Conversation Activity I

Conversation Activity 1

1. No English is allowed next 10 min. You should speak as many classmates as possible, but you cannot ask more than 2 questions each classmate.

- A: B わたしさんは、 _____ すのすがす好きすですか/きら嫌いすですか/じょうず上手すですか/へた下手すですか。
- B: 私わたしは、 _____ すのすがす好きすです/す好きすじゃすないすです/じょうず上手すですか/へた下手すですか。

2. Find who will match the following description.

2.1 Likes studying Japanese.

2.2 Likes listening to K-pop.

2.3 Likes watching anime alone.

2.4 Likes eating sushi.

2.5 Likes buying shoes.

2.6 Likes coming to school.

2.7 Likes reading books.

2.8 Likes drawing pictures.

2.9 Good/Bad at speaking Japanese.

2.10 Good/Bad at playing Smash Brothers.

2.11 Good/Bad at driving a car.

2.12 Good/Bad at doing sports.

2.13 Good/Bad at cooking.

2.14 Good/Bad at cleaning.

2.15 Good/Bad at staying focused (しゅうちゅう集中する)

052	分	▶ふん ぶん ぶん ▷わ (minute; to divide)
053	先	▶せん ▷さき (ahead)
054	生	▶せい しょう ▷う (birth)
055	大	▶だい たい ▷おお (big)

056	学	▶がく がっ ▷まな (learning)
057	外	▶がい ▷そと (outside)
058	国	▶こく ごく ▷くに (country)

Bibliography I

This presentation slide was created with \LaTeX and *beamer* \LaTeX style.